



Synthèse du  
rapport 2021

## L'essentiel en bref

	31.12.2021	31.12.2020
Total du bilan en mio CHF	1249	1231
La performance des principaux éléments de la fortune	6.19%	3.36%
La performance d'indice de référence de la fortune globale	5.99%	4.39%
Taux de couverture	114.33%	111.42%
Bases techniques	BVG 2020, GT, 1.25%	BVG 2015, GT, 1.50%
Rémunération des capitaux d'épargne	5.50%	2.00%
Taux d'intérêt minimum LPP	1.00%	1.00%
Contrat d'affiliation	83	77
Nombre d'assurés actifs	1612	1606
Nombre de bénéficiaires de rentes	2261	2358
Rapport de la transparence des coûts	100.00%	100.00%
Frais d'administration des placements transparents de la fortune	0.32%	0.35%
Frais d'administration par assuré en CHF	206.00	241.00

## Extrait du rapport annuel 2021

### Contexte politique et conjoncturel

A la fin de l'année dernière, les marchés des actions ont fêté les avancées de la mise au point des vaccins avec une envolée des cours. Cette ambiance générale positive sur les marchés a réussi à se maintenir pendant toute l'année 2021 malgré les nombreux facteurs de risque. Un grand nombre d'indices boursiers ont atteint des records absolus au cours de l'année. Si le virus a à nouveau obscurci l'atmosphère à la fin de l'année, l'économie est en même temps presque plus florissante que jamais.

Cette évolution favorable n'a toutefois été possible que parce que l'économie mondiale a été et continue à être soutenue par des mesures fiscales et l'intervention massive des banques centrales. Les effets accessoires de ces mesures sont le niveau toujours bas des taux d'intérêt et la reprise de l'inflation. C'est surtout l'inflation qui a fait un retour fulgurant! Après plusieurs années où elle a été faible ou inexistante, elle est repartie dans un grand nombre de pays industrialisés avec une vigueur inattendue. Avec 6.8 pour cent, l'inflation a par exemple atteint aux USA son niveau le plus élevé depuis presque 40 ans. Mais la zone euro affiche pour sa part une augmentation des prix de presque 5 pour cent. Même si une partie de cette augmentation peut s'expliquer par le rétablissement des prix qui avaient baissé à cause de la pandémie, on ne sait pas quels ajustements seront provisoires et quels ajustements seront

définitifs. Aux USA et en Grande-Bretagne, un abandon de la politique monétaire expansionniste se profile à l'horizon. La Banque centrale européenne (BCE) garde le pied sur l'accélérateur. Tant qu'elle ne bouge pas, la Banque nationale suisse (BNS) devrait également poursuivre sa politique actuelle. Les marchés réagissent encore calmement. Mais si cela devait changer, la volatilité sur les marchés augmenterait fortement.

Le marché suisse de l'immobilier n'est guère affecté par le coronavirus. Les immeubles résidentiels constituent des placements qui ont toujours autant la cote. Grâce aux perspectives conjoncturelles positives, on s'attend à une hausse des prix. Les bâtiments commerciaux affichent par contre des tendances négatives. Ascaro n'en possède pas beaucoup mais tout va bien dans ce domaine.

### **Activité de placement**

La nouvelle stratégie de placement est entrée en vigueur début 2021. Elle a une orientation un peu moins risquée et prévoit des allocations de 5 pour cent en liquidités, de 31 pour cent en obligations, de 21 pour cent en actions, de 40 pour cent dans des immeubles et de 3 pour cent dans des placements alternatifs. Les valeurs escomptées qui en résultent en matière de rendement et de risque correspondent donc parfaitement à la structure des engagements à long terme et sont axées sur la stabilité financière. Cette nouvelle stratégie a été mise en œuvre en cours d'année.

La fortune investie d'Ascaro Vorsorgestiftung s'élevait à la fin de l'année à 1.249 milliard de francs.

Grâce à ses biens à la hausse (actions et immeubles), l'année de placement 2021 aura été une année fructueuse pour Ascaro. Malgré les nombreux facteurs de risque et après les années précédentes déjà très positives, les marchés des actions ont progressé de près de 20 pour cent. Il en résulte un rendement net toujours intéressant sur les immeubles directement détenus.

Avec un rendement annuel de 6.19 pour cent, Ascaro profite aussi du contexte du marché. Etant donné son orientation plus conservatrice due à sa structure, il est certes inférieur au marché global mais un peu plus élevé que le benchmark interne et l'indice «Pictet LPP 2015-25» (4.42 pour cent) proche de notre position.

### **Taux d'intérêt technique, taux de couverture et rémunération des capitaux d'épargne**

Les nouvelles bases techniques «LPP 2020» ont été publiées mi-décembre 2020. Les informations biométriques qui y figurent sont nécessaires pour calculer les engagements de prévoyance des caisses de pension. Les bases «LPP 2015» actuellement utilisées ne tiennent par conséquent plus compte des périodes d'observation ni des tendances les plus récentes et doivent donc être remplacées par les nouvelles bases. Le conseil de fondation s'est penché sur la question et a décidé dans l'intervalle d'utiliser désormais les nouvelles

bases. Il en résulte pour Ascaro une différence d'évaluation positive imprévue. Cette circonstance a incité le conseil de fondation à consolider le bilan, entre autres sous la forme d'une nouvelle baisse du taux d'intérêt technique à 1.25 pour cent, et à prévoir la constitution partielle de réserves pour faire face à une nouvelle baisse éventuelle du taux d'intérêt à 1 pour cent. Ces réserves seront constituées sur une période de trois ans.

Grâce au rendement réalisé et à la consolidation de la stabilité du bilan, le taux de couverture a pu être augmenté, puisqu'il est passé de 111.4 pour cent en 2020 à 114.3 pour cent en 2021.

La bonne situation financière d'Ascaro Vorsorgestiftung et l'année boursière 2021 supérieure à la moyenne ont incité le conseil de fondation à verser des prestations supplémentaires: Les assurés actifs membres d'Ascaro au 31.12.2020 ont profité d'un taux d'intérêt supplémentaire de 3.5 pour cent. Les bénéficiaires de rente ont reçu 1000 francs de plus, montant qui leur a été versé avec leur rente d'octobre. Les nombreuses réactions positives à ces «améliorations de prestations» nous ont fait très plaisir et nous les considérons comme un signe du lien qui nous unit à nos bénéficiaires. Les capitaux de prévoyance des assurés actifs ont ainsi été globalement rémunérés en 2021 au taux de 5.5 pour cent (2020: 2.0 pour cent). Pour 2022, le conseil de fondation a décidé, compte tenu des conditions-cadres légales, de fixer le taux d'intérêt à 2 pour cent. La rémunération chez Ascaro représente ainsi le double du taux d'intérêt minimum LPP que le Conseil fédéral a laissé à 1 pour cent. Ce taux plus élevé est valable aussi bien pour les avoirs de prévoyance obligatoires que pour les avoirs de prévoyance surobligatoires. Ascaro continue ainsi à offrir une rémunération toujours élevée des capitaux de prévoyance, ce que confirme la moyenne de 3.1 pour cent par an sur cinq ans.

### **Conseil de fondation, commissions, direction**

La composition du conseil de fondation n'a pas changé en 2021. Il a pu traiter comme prévu les thèmes abordés en quatre séances ordinaires. Il a organisé un atelier sur les modifications déjà mentionnées des «bases techniques». Les différentes affaires ont fait l'objet de délibérations au sein des commissions compétentes et ont été préparées pour que le conseil de fondation prenne des décisions à ce sujet.

Durant l'année sous revue, Ascaro a réussi à trouver quelques nouveaux membres (de petites entreprises) à l'issue d'une phase d'appels d'offres très active. Après une faible demande durant la première année de coronavirus, les choses se sont nettement améliorées en 2021 mais surtout par le biais des courtiers. Nos chances de gagner de nouvelles affiliations de cette façon sont minimes, car, en vertu de notre politique, nous ne versons pas de commission de courtage à la charge des personnes actives. Notre force réside dans l'approche directe des chefs d'entreprise. La structure des assurés n'a pratiquement pas changé par rapport à l'année précédente.

## Perspectives

Le contexte du marché reste difficile. Une attention particulière est toujours accordée au contrôle de la pandémie de coronavirus. Les dommages économiques semblent limités, d'autant que la dynamique de la croissance aux USA et en Chine est toujours forte. Les inquiétudes persistantes concernant l'inflation, la diminution probable du soutien de la politique monétaires et les tensions géopolitiques (USA/Chine, Ukraine/Russie et d'autres) pourraient malgré tout entraîner plus d'agitation sur les marchés des capitaux.

En dépit des incertitudes plutôt croissantes, la situation financière de notre institution de prévoyance semble solide et nous avons fait ce qu'il fallait faire. Le résultat extrêmement satisfaisant des placements 2021 a permis de renforcer les valeurs financières. Les paramètres techniques sont à un niveau conforme à celui du marché, les réserves pour fluctuation des titres sont presque entièrement constituées et nous pouvons et souhaitons poursuivre la politique de la rémunération attractive des avoirs de vieillesse.

Nous vous remercions infiniment pour la confiance manifestée envers Ascaro et ses représentants et nous réjouissons de pouvoir vous accompagner en 2022.

Berne, janvier 2022

Ascaro Vorsorgestiftung

# Bilan

## Actifs

(en CHF)	31.12.2021	31.12.2020
<b>Placements de la fortune</b>	<b>1 248 389 653.42</b>	<b>1 231 133 327.08</b>
Liquidités	152 615 382.01	168 081 621.10
Créances	2 559 693.29	3 594 720.35
Placements auprès des employeurs	1 414 256.50	1 121 895.70
Obligations (inclus prêts hypothécaires)	314 653 578.24	256 442 294.60
Actions	261 241 088.76	304 291 568.92
Placements alternatifs	45 529 670.84	76 008 950.16
Immeubles	470 375 983.78	421 592 276.25
<b>Compte de régularisation actif</b>	<b>252 606.72</b>	<b>18 535.13</b>
<b>Total des actifs</b>	<b>1 248 642 260.14</b>	<b>1 231 151 862.21</b>

## Passifs

(en CHF)	31.12.2021	31.12.2020
<b>Dettes</b>	<b>4 632 353.30</b>	<b>4 253 431.54</b>
- Prestations de libre passage et rentes	2 205 251.20	1 744 518.25
- Autres dettes	2 427 102.10	2 508 913.29
<b>Compte de régularisation passif</b>	<b>466 320.40</b>	<b>496 593.30</b>
<b>Réserve de contributions de l'employeur</b>	<b>4 404 298.35</b>	<b>5 964 333.15</b>
<b>Capitaux de prévoyance et provisions techniques</b>	<b>1 083 826 304.75</b>	<b>1 095 328 806.35</b>
- Capital de prévoyance des assurés actifs	296 428 698.75	298 210 151.35
- Capital de prévoyance des bénéficiaires de rentes	674 306 824.00	725 698 968.00
- Provisions techniques	113 090 782.00	71 419 687.00
<b>Réserve de fluctuation des valeurs</b>	<b>155 312 983.34</b>	<b>125 108 697.87</b>
<b>Capital de la fondation, fonds libres/ découvert</b>		
Etat au 1 <sup>er</sup> janvier	0.00	0.00
+/- Excédent des produits/des charges	0.00	0.00
Etat à la fin de la période	0.00	0.00
<b>Total des passifs</b>	<b>1 248 642 260.14</b>	<b>1 231 151 862.21</b>

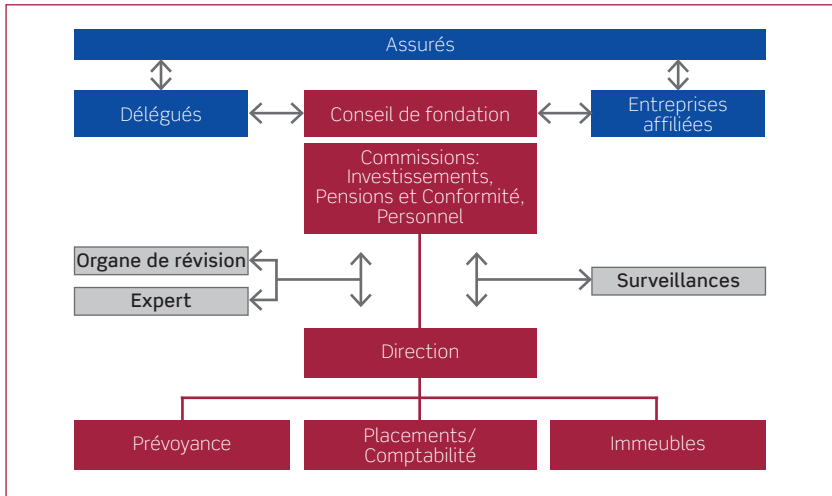
# Compte d'exploitation

(en CHF)	2021	2020
<b>Cotisations et apports ordinaires et autres</b>	<b>21 765 171.45</b>	<b>22 760 383.53</b>
Cotisations des employés		
- Cotisation d'épargne	8 342 139.05	8 341 163.45
- Cotisation de risque	1 159 643.00	1 177 126.15
Cotisations des employeurs		
- Cotisation d'épargne	9 299 132.80	9 201 445.85
- Cotisation de risque	1 370 012.25	1 370 393.00
Retrait de la réserve de contributions d'employeurs pour le financement des contributions	-634 248.55	-1 751 633.15
Rachats et primes uniques	2 970 647.75	3 319 890.90
Apports dans réserve de contributions d'employeurs	-925 786.25	911 185.83
Subventions du Fonds de Garantie LPP	183 631.40	190 811.50
<b>Prestations d'entrée</b>	<b>18 113 603.25</b>	<b>18 749 963.70</b>
Apports de libre passage	16 861 540.65	18 107 619.05
Apports lors de la reprise de l'effectif des assurés		
- Dans réserve pour fluctuation des valeurs	3 710.40	0.00
- Capital de prévoyance des bénéficiaires de rentes	788 400.00	98 600.00
Remboursement retraits anticipés EPL/divorce	459 952.20	543 744.65
<b>Total apports cotisations et prestations d'entrée</b>	<b>39 878 774.70</b>	<b>41 510 347.23</b>
<b>Prestations réglementaires</b>	<b>-66 356 984.70</b>	<b>-66 782 318.50</b>
Rentes de vieillesse	-43 341 911.20	-45 708 988.85
Rentes de survivants	-12 130 604.75	-11 935 710.25
Rentes d'invalidité	-1 351 264.00	-1 465 818.00
Rentes de divorce	-41 508.00	-41 508.00
Autres prestations réglementaires	-52 999.25	-59 979.10
Prestations en capital à la retraite	-8 536 616.25	-7 223 352.70
Prestations en capital de décès et d'invalidité	-902 081.25	-346 961.60
<b>Prestations extra-réglementaires</b>	<b>-2 294 414.00</b>	<b>-200 337.00</b>
Allocations volontaires	-2 294 414.00	-200 337.00
<b>Prestations de sortie</b>	<b>-25 743 578.60</b>	<b>-19 838 596.15</b>
Prestations de libre passage en cas de sortie	-24 400 365.05	-17 806 426.60
Transfert de fonds supplémentaires en cas de sortie collective	-954 901.00	0.00
Versements anticipés EPL/divorce	-388 312.55	-1 863 046.55
Prestations en capital en divorce	0.00	169 123.00
<b>Total des dépenses relatives aux prestations et versements anticipés</b>	<b>-94 394 977.30</b>	<b>-86 821 251.65</b>

(en CHF)	2021	2020
<b>Dissolution (+)/constitution (-) de capitaux de prévoyance, provisions techniques et réserves de contribution</b>	<b>13 062 536.40</b>	<b>26 459 173.87</b>
Dissolution (+)/constitution (-) capitaux de prévoyance des assurés actifs	11 272 007.65	6 521 176.45
Dissolution (+)/constitution (-) capitaux de prévoyance retraités	51 392 144.00	26 696 934.00
Dissolution (+)/constitution (-) de provisions techniques	-41 671 095.00	-1 992 759.00
Rémunération du capital d'épargne	-9 490 555.05	-5 606 624.90
Dissolution (+)/constitution (-) de réserves de contribution	1 560 034.80	840 447.32
<b>Frais d'assurance</b>	<b>-132 981.85</b>	<b>-133 862.35</b>
Subventions du Fonds de Garantie LPP	-132 981.85	-133 862.35
<b>Résultat net de l'activité d'assurance</b>	<b>-41 586 648.05</b>	<b>-18 985 592.90</b>
<b>Résultat net</b>	<b>76 664 529.87</b>	<b>42 825 032.15</b>
Résultat net des liquidités et créances marché monétaire	-2 953 062.35	13 203 422.86
Résultat net des obligations (à l'inclusion des prêts hypothécaires)	1 636 699.51	-2 970 573.36
Résultat net des actions	49 210 945.91	12 771 536.20
Résultat net des investissements alternatifs	3 424 842.45	-3 439 357.99
Résultat net des immeubles	25 345 104.35	23 260 004.44
<b>Charges d'intérêts</b>	<b>-20 646.98</b>	<b>-20 254.95</b>
<b>Frais d'administration des placements de la fortune</b>	<b>-4 056 353.00</b>	<b>-4 302 366.26</b>
<b>Résultat net des placements de la fortune</b>	<b>72 587 529.89</b>	<b>38 502 410.94</b>
<b>Frais d'administration</b>	<b>-796 596.37</b>	<b>-955 103.60</b>
Frais d'administration généraux	-716 664.62	-856 346.10
Marketing et publicité	-2 918.15	-3 861.05
Organe de révision/expert en prévoyance professionnelle	-61 550.55	-78 984.45
Autorités de surveillance	-15 463.05	-15 912.00
<b>Excédent des charges /produits avant dissolution / constitution de la réserve de fluctuation de valeurs</b>	<b>30 204 285.47</b>	<b>18 561 714.44</b>
Dissolution (+)/constitution (-) réserve fluctuation de valeurs	-30 204 285.47	-18 561 714.44
<b>Excédent des charges /produits</b>	<b>0.00</b>	<b>0.00</b>



# Organisation



## Organes

Conseil de fondation – Représentants des employeurs	Fonction	Mandaté depuis	Voté jusqu'à
Frey Roland	Président	01.03.2015	30.06.2024
Diener Felix	Membre	23.08.2017	30.06.2024
Lack Daniel	Membre	31.10.2011	30.06.2024
Perinpanathan Sarushan	Membre	01.05.2019	30.06.2024
Rufi Harald	Membre	01.07.2019	30.06.2024
Zaugg René	Membre	01.01.2021	30.06.2024

Représentants des employés	Fonction	Mandaté depuis	Voté jusqu'à
Rüegsegger Markus	Vice-président	22.10.2013	30.06.2024
Lehmann Doris	Membre	01.07.2020	30.06.2024
Müller-Hausherr Renee	Membre	04.05.2017	30.06.2024
Odermatt Christoph	Membre	09.05.2019	30.06.2024
Schweizer Jonathan	Membre	03.05.2018	30.06.2024
Wellenreiter Jörg	Membre	01.07.2020	30.06.2024

Direction	Fonction
Guntern Willy	Gérant, Responsable du secteur placements/comptabilité
Zingg Marlene	Gérant adjoint, Responsable du secteur immeubles
Külhan Amse Tobias	Membre, Responsable du secteur prévoyance

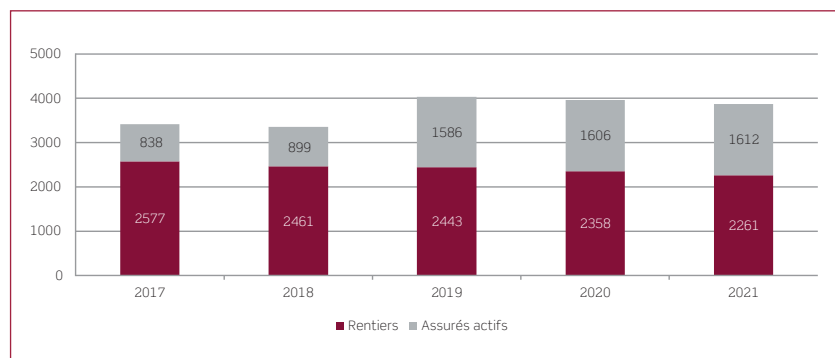
## Assemblée des délégués

L'assemblée des délégués assure un contact étroit entre le conseil de fondation et les assurés. Les délégués sont élus par les assurés, parmi eux (durée de fonctions 2020-2024). L'assemblée des délégués est responsable pour l'élection des représentants des employés au conseil de fondation et elle peut soumettre des demandes au conseil de fondation ainsi que demander des renseignements qui concernent la fondation.

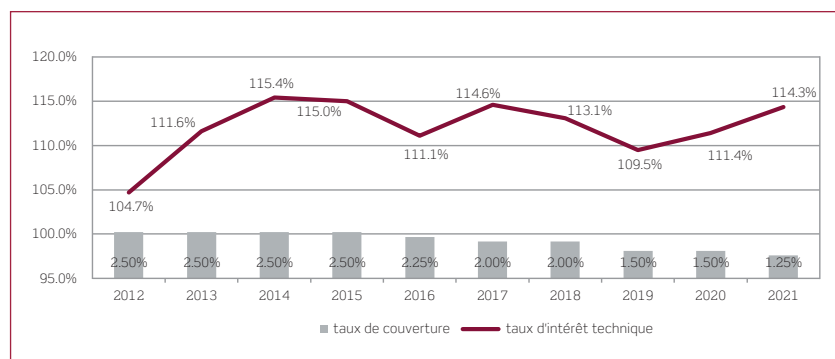
## Expert en prévoyance professionnelle, organe de révision, surveillance

Fonction	Mandataire
Expert en prévoyance professionnelle	Swiss Life Pension Services AG, Zurich, partenaire contractuel Elena Fehr, expert exécutif
Organe de révision	PricewaterhouseCoopers AG, Berne Johann Sommer, réviseur responsable
Surveillances	Bernische BVG- und Stiftungsaufsicht (BBSA), Berne (Ordnungs-Nr. BE.0221)

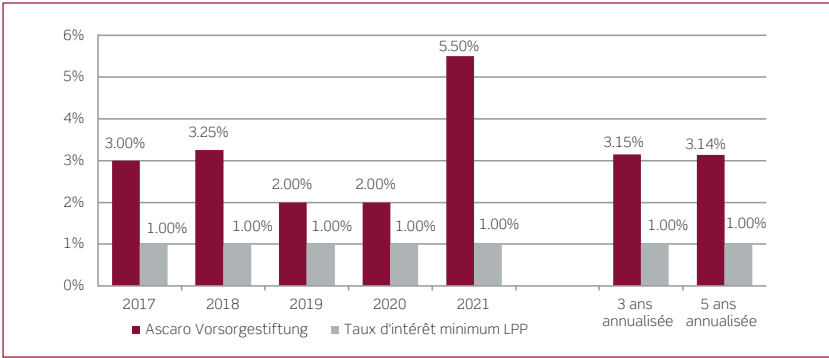
## Assurés actifs et bénéficiaires de rentes



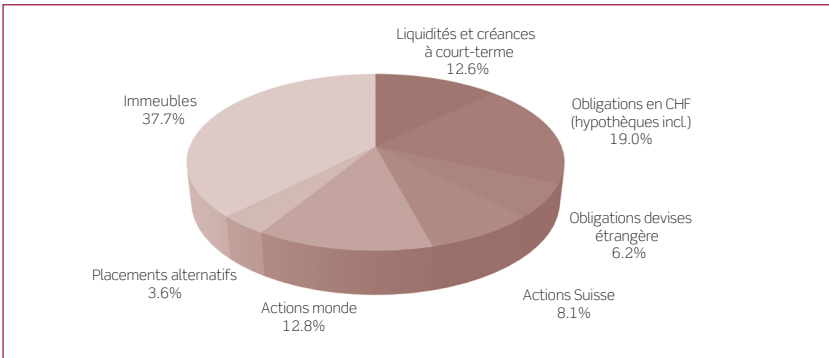
## Evolution du taux de couverture dès 2012



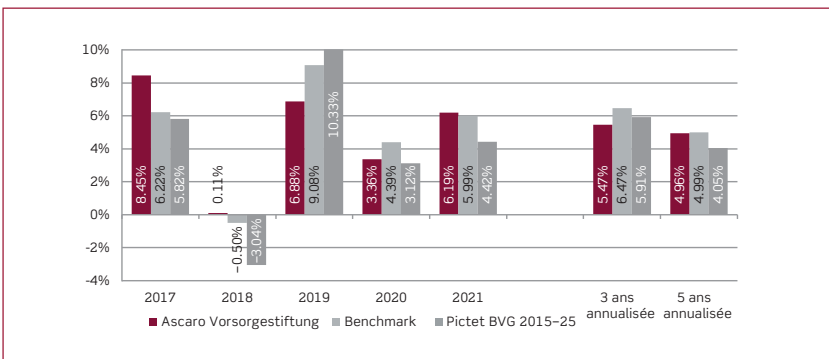
## Rémunération des assurés actifs



## Structure de la fortune



## Evolution de la performance de la fortune



Le rapport d'activité détaillé de l'Ascaro Vorsorgestiftung en allemand est disponible sous [www.ascaro.ch](http://www.ascaro.ch)

